

JUIN 2025

Rapport d'activités 2024-2025



Corporation de développement
communautaire (CDC) des Sources



Rapport d'activités 2024-2025



Table des matières

MOT DE BIENVENUE DU PRÉSIDENT DU CONSEIL D'ADMINISTRATION	3
PRÉSENTATION DE LA CDC DES SOURCES	4
MEMBRES DU CONSEIL D'ADMINISTRATION 2024-2025	5
MEMBRES 2024-2025	7
NOS ACTIONS 2024-2025.....	10
LA CONCERTATION	10
LE SOUTIEN ET LE SERVICE AUX MEMBRES	13
L'INFORMATION.....	14
LA FORMATION	15
LE SOUTIEN À L'ÉCONOMIE SOCIALE ET SOLIDAIRE	16
LA CONSOLIDATION ET LE DÉVELOPPEMENT COMMUNAUTAIRE	16
LA PROMOTION	18
LES REPRÉSENTATIONS	19
LE TRAVAIL EN PARTENARIAT	20
LA RECHERCHE.....	22
REMERCIEMENTS	23

Mot de bienvenue du Président du conseil d'administration

Chers membres de la CDC des Sources et partenaires,

Au cours de cette dernière année, votre CDC a été témoin et actrice de plusieurs événements significatifs qui ont façonné notre engagement envers le mieux-être de notre communauté. Nous sommes heureux de vous présenter un résumé de ces moments clés qui ont marqué notre parcours collectif vers un avenir plus inclusif et résilient.

Tout d'abord, nous tenons à souligner l'intégration réussie de la **Table de concertation des aînés des Sources** au sein de notre structure. Cette initiative a renforcé notre capacité à représenter les besoins et les voix des aînés dans nos actions. Leurs expertises et leurs expériences précieuses continuent d'enrichir nos discussions et nos décisions.

Nous avons également poursuivi activement les travaux du **Comité SAT (Système alimentaire territorial)**, une démarche concertée visant à promouvoir un système alimentaire durable, équitable et accessible pour tous les citoyens de notre territoire. Suite à notre premier forum sur l'autonomie alimentaire, des idées ont déjà commencé à prendre forme sur le terrain et des projets concrets sont en cours de développement pour renforcer la sécurité alimentaire de notre communauté.

Le **Comité sur le logement abordable** a aussi poursuivi ses efforts dans un contexte de rareté des logements. Ce comité mobilise les acteurs locaux pour développer des solutions durables et inclusives en matière d'habitation.

Nous sommes également fiers du **succès de l'Expo-Famille de novembre dernier**, un événement rassembleur qui a permis de valoriser les ressources offertes aux familles de notre territoire, tout en créant un moment festif, chaleureux et accessible pour petits et grands.

Dans le cadre de notre mission en développement social, la CDC a activement contribué à la **mise à jour du nouveau Plan d'action gouvernemental en matière de lutte à la pauvreté (PAGMAP)**. Par le biais de consultations locales et d'analyses rigoureuses, nous avons rassemblé les préoccupations du milieu et formulé des recommandations ancrées dans la réalité des citoyens.

Notre **participation à l'Alliance pour la solidarité** constitue également un levier essentiel pour faire avancer les priorités régionales en matière de lutte contre la pauvreté et l'exclusion sociale. Elle nous permet de travailler en synergie avec d'autres acteurs de l'Estrie pour maximiser les retombées des actions sur le terrain.

L'année a aussi été marquée par deux faits saillants importants : le **lancement de la nouvelle image de la CDC des Sources**, reflet de notre volonté d'être un acteur visible, mobilisateur et tourné vers l'avenir, et notre **participation aux États généraux en itinérance**, où nous avons pu porter la voix de notre territoire et réaffirmer notre engagement envers les plus vulnérables.

En conclusion, ces événements marquants témoignent de notre engagement continu envers la justice sociale, l'inclusion et le bien-être de tous les membres de notre communauté. En travaillant ensemble, nous sommes convaincus que nous pouvons créer un avenir meilleur et plus équitable pour les générations à venir.

Merci à chacun de vous pour votre dévouement et votre contribution précieuse à cette cause commune!

Bien cordialement,
Christian Boucher, président

Présentation de la CDC des Sources

Historique

La Corporation de développement communautaire (CDC) des Sources a été créée à l'**initiative des organismes communautaires autonomes de la MRC des Sources en 1996**. Malgré le dynamisme des organismes et toute leur bonne volonté, il était difficile pour eux de prendre la parole au nom du milieu communautaire. De par leurs actions, les représentant·e·s des groupes sont en contact régulier avec une partie de la population qui se sente peu entendue et désireuse que sa réalité teinte le développement de leur territoire. Ajoutons à cela une volonté de se doter d'un regroupement qui permettrait de partager sur les besoins organisationnels et d'apporter du soutien aux groupes, nous avons tout ce qu'il faut pour créer la CDC des Sources. De plus, quatre groupes d'experts et plusieurs comités se sont joints à l'organisation pour mettre en œuvre les objectifs suivants :

- La CDC se doit d'assurer la participation du mouvement communautaire au développement socioéconomique du territoire des Sources;
- La CDC promeut la consolidation et le développement des organismes d'action communautaire autonome, des organismes communautaires et des entreprises d'économie sociale;
- La CDC concerte les actrices et acteurs du territoire pour agir positivement en matière de lutte à la pauvreté et à l'exclusion sociale;
- La CDC concerte les actrices et acteurs du territoire œuvrant auprès des jeunes 0-30 ans pour favoriser un continuum de services aux jeunes et aux familles;
- La CDC favorise le développement d'une vision globale respectueuse du contexte dans lequel les personnes vivent (économique, politique, social, culturel et environnemental);
- La CDC favorise la formation et la réflexion de ses membres. De cette façon, elle veut permettre à ceux-ci de s'ajuster aux changements de notre société québécoise. Deux éléments importants guident la réflexion de la CDC, soit la lutte aux iniquités sociales et l'amélioration de la qualité de vie.



CDC des Sources
Volet Pauvreté

Le **volet pauvreté** de la CDC des Sources a pour but d'améliorer les conditions de vie des personnes en situation de pauvreté et d'exclusion sociale vivant sur le territoire des Sources. Pour atteindre cet objectif, la *Table d'action contre la pauvreté et l'exclusion sociale des Sources* est un lieu d'échange, d'information, d'action et de soutien. Ensemble, les partenaires réfléchissent sur les causes de la pauvreté et de l'exclusion sociale, ils développent une vision concertée en partageant leurs connaissances et expertises, et ils agissent de façon concertée.



Le **volet enfance-jeunesse** de la CDC a pour but de favoriser le développement et l'épanouissement des jeunes du territoire des Sources. En 2019-2020, la *Table enfance-jeunesse des Sources 0-30 ans*, regroupant les organismes et partenaires enfance-jeunesse au niveau local et régional, a doté le territoire d'une Stratégie jeunesse 2019-2024. Afin d'atteindre les objectifs de la Stratégie jeunesse, la Table enfance-jeunesse favorise la concertation en permettant d'avoir un lieu d'échange, d'information, de prévention, d'action et de soutien. Ses membres croient en la capacité d'agir des jeunes, des familles et de la communauté. Ils favorisent une approche globale et agissent de façon concertée.



Le volet aînés de la CDC des Sources a pour but d'améliorer les conditions de vie des personnes aînées vivant sur le territoire des Sources. Pour atteindre cet objectif, la *Table de concertation des aînés des Sources* est un lieu d'échange, d'information, d'action et de soutien.

Ensemble, les partenaires intersectoriels réfléchissent sur l'amélioration des conditions de vie et la qualité de vie des personnes aînées sur le territoire de la MRC des Sources.



Le volet système alimentaire territorial de la CDC des Sources est une démarche du comité SAT qui vise à construire une vision du système alimentaire territorial qui sera partagée entre acteurs du territoire de la MRC des Sources, de l'Estrie et du Québec.

Pour la CDC des Sources, la participation des partenaires locaux et régionaux est incontournable à la construction d'une vision commune pour développer des actions collectives porteuses de changement. Les représentant·e-s des organismes communautaires, des institutions et des municipalités unissent leurs talents et leurs expériences pour mettre en œuvre les Plans d'actions enfance-jeunesse et de lutte à la pauvreté et l'exclusion sociale du territoire des Sources. L'action de ces quatre tables d'experts s'ajoute à celle de la CDC en matière de développement local, construite avec les membres de la CDC.



Membres du conseil d'administration 2024-2025

Christian Boucher, président

Sylvie Khawaja, administratrice

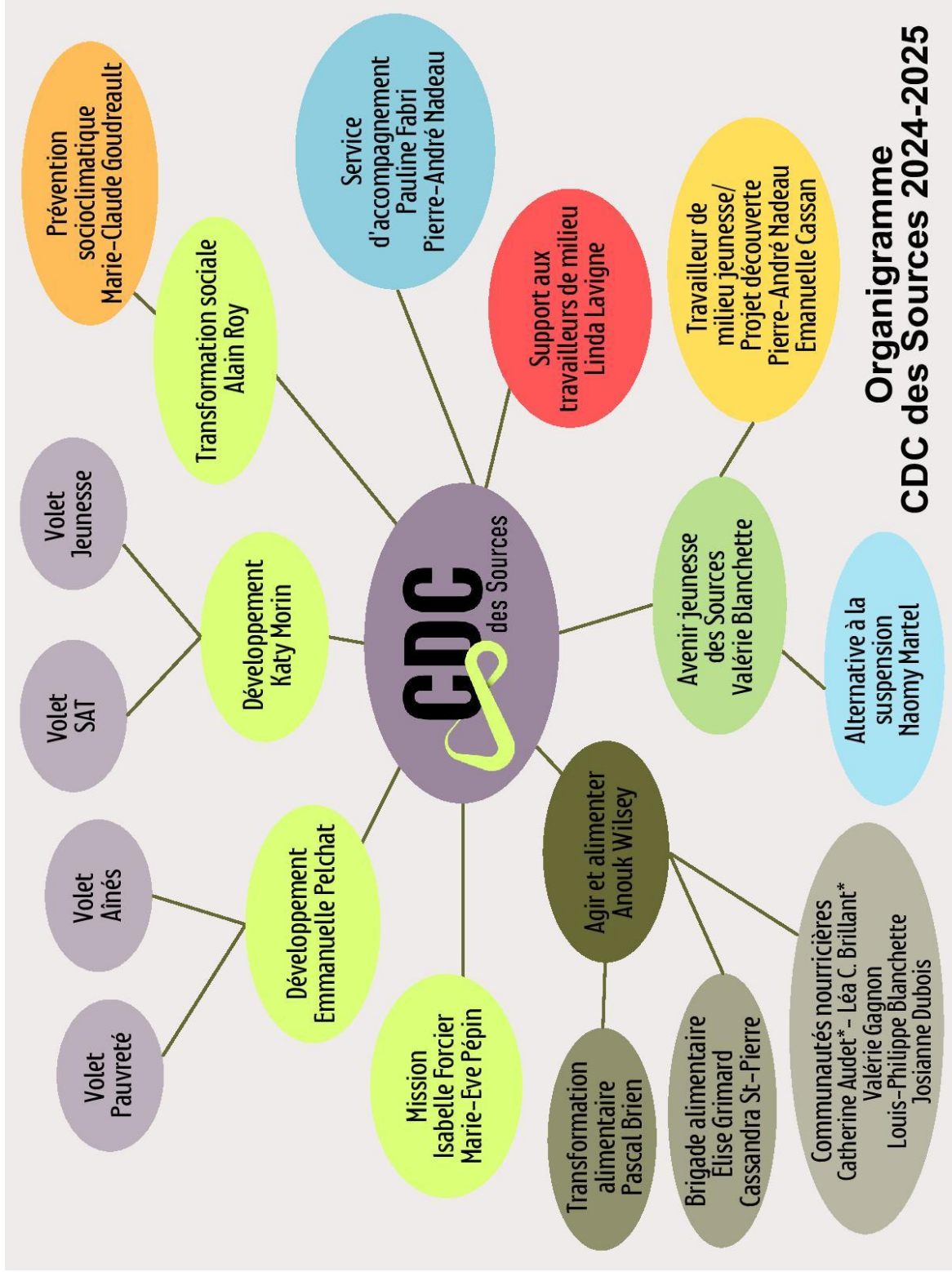
Caroline Payer, vice-présidente

Annie Dion, administratrice

Véronique Poirier, secrétaire

Louise Vigneux, administratrice

Sylvie Bibeau, trésorière



Membres 2024-2025

CDC DES SOURCES	
Membres réguliers	Albatros des Sources
	Association des Groupes Jeunesse de l'Or Blanc - AGJOB
	Camp Musical Val-des-Sources - Le Centre O3
	Centre d'action bénévole (CAB) des Sources
	Centre des femmes Le point d'ancrage
	Croisée des sentiers
	Cuisine Amitié
	Défi handicap des Sources
	La Meunerie
	Maison des Familles FamillAction
	Maison des jeunes Au Point de Danville
	Maison des jeunes de l'Or Blanc
	Maison Nouvelle Vie
	P'tit Bonheur de Saint-Camille
Service budgétaire populaire (SBP) des Sources	
Membres associés	Carrefour jeunesse-emploi (CJE) des comtés de Richmond et Drummond-Bois-Francs
	Centre de la petite enfance (CPE) La Sourcière
	Centre de la petite enfance (CPE) Les Petits Soleils de Danville
	Coopérative alimentaire des Sources
	La Corvée - Coopérative de solidarité en habitation
	Office municipal d'habitation (OMH) des Sources
REM/Aide à domicile	
Membres sympathisants	Centre intégré universitaire de santé et des services sociaux - Centre hospitalier universitaire de Sherbrooke, Centre Jeunesse de l'Estrie – CIUSSS-CHUS
	Service de transport collectif (STC) des Sources
	Société d'aide au développement de la collectivité des Sources (SADC)
Membres régionaux	Arrimage Estrie
	Équijustice Estrie

Volet pauvreté

- Association des Groupes Jeunesse de l'Or Blanc
- Bureau d'aide juridique de Val-des-Sources
- Bureau de Services Québec de Val-des-Sources
- Carrefour jeunesse-emploi (CJE) des comtés de Richmond et Drummond-Bois-Francis
- Centre d'action bénévole (CAB) des Sources
- Centre des femmes Le point d'ancrage
- CIUSSS de l'Estrie - CHUS | des Sources
- Community Learning Centre (CLC)
- Conseil de la MRC des Sources
- Croisée des sentiers
- Cuisine Amitié
- Culture aux aînés / for seniors
- Défi handicap des Sources
- Domrémy des Sources
- La Corvée – Coopérative de solidarité en habitation
- Maison des Familles (MDF) FamillAction
- Maison des jeunes (MDJ) Au Point de Danville
- Maison des jeunes (MDJ) de l'Or Blanc
- Maison Nouvelle Vie
- MRC des Sources
- Office municipal d'habitation (OMH) des Sources
- Paroisse Cœur-Immatriculé-de-Marie
- Pro-Def Estrie
- P'tit Bonheur de St-Camille - Projets en développement culturel et numérique
- Société d'aide au développement de la collectivité (SADC) des Sources
- Service budgétaire populaire (SBP) des Sources
- Service d'accompagnement
- Service de transport collectif (STC) des Sources
- Table de concertation des aînés des Sources

Volet enfance-jeunesse

- Association des Groupes Jeunesse de l'Or Blanc
- Bulle et baluchon
- Carrefour jeunesse-emploi (CJE) des comtés de Richmond et Drummond-Bois-Francis
- Centre d'éducation des adultes de Val-des-Sources
- Centre de formation professionnelle EXPÉ
- Centre des femmes Le point d'ancrage
- Centre de services scolaire des Sommets
- CPE du territoire des Sources
- CIUSSS de l'Estrie - CHUS | des Sources
- CIUSSS de l'Estrie - CHUS – Centre de protection de l'enfance et de la jeunesse
- Commission scolaire Eastern Townships
- Community Learning Centre (CLC)
- Conseil de la MRC des Sources
- Croisée des sentiers
- Cuisine Amitié
- Défi handicap des Sources
- Domrémy des Sources
- Écoles primaires du territoire des Sources
- École secondaire de l'Escale
- La Meunerie
- Maison des Familles (MDF) FamillAction
- Maison des jeunes (MDJ) Au Point de Danville
- Maison des jeunes (MDJ) de l'Or Blanc
- Maison Nouvelle Vie
- MRC des Sources
- Municipalités du territoire des Sources
- Office municipal d'habitation (OMH) des Sources
- Partenaires pour la réussite éducative de l'Estrie
- Service budgétaire populaire (SBP) des Sources
- Service de transport collectif (STC) des Sources
- S.O.S. Grossesse Estrie
- TDAH Estrie

Volet aînés

- Agente de développement de Wotton
- Albatros des Sources
- Appui Estrie
- Association des retraitées et retraités de l'éducation (AREQ) Asbesterie
- Association des Townshippers
- Auberge du LOUIS D'OR
- Caisse Desjardins des Sources
- Centre d'action bénévole (CAB) des Sources
- Centre des femmes Le point d'ancrage
- Cercle des Fermières d'Asbestos
- Chevaliers de Colomb de St-Georges-de-Windsor
- CIUSSS de l'Estrie - CHUS Hôpital, CLSC et Centre d'Hébergement d'Asbestos
- Club des bons amis de Danville
- Conseil de la MRC des Sources
- Cuisine Amitié
- Culture aux aînés
- DIRA-Estrie
- Domrémy des Sources
- FADOQ - Responsable des clubs secteur MRC des Sources
- FADOQ - Les Montagnards de Ham-Sud
- FADOQ - Saint-Adrien
- FADOQ - Saint-Camille
- FADOQ - Wotton
- Filles d'Isabelle d'Asbestos
- La Corvée - Coopérative de solidarité en habitation
- MADA de Wotton
- Manoir du Bel-Âge Asbestos
- MRC des Sources
- Municipalité de Ham-Sud
- Municipalité de Saint-Camille
- Parkinson Estrie
- REM/Aide à domicile
- Service budgétaire populaire (SBP) des Sources
- Société Alzheimer de l'Estrie
- Service de transport collectif (STC) des Sources
- Table régionale de concertation des aînés de l'Estrie
- Ville de Danville

Volet système alimentaire territorial

- Centre d'action bénévole (CAB) des Sources
- Carrefour jeunesse-emploi (CJE) des comtés de Richmond et Drummond-Bois-Francs
- Centre de services scolaire des Sommets
- CIUSSS de l'Estrie – CHUS
- Corporation de développement de St-Camille
- Croisée des sentiers
- Cuisine Amitié
- Domrémy des Sources
- Filles d'Isabelle de Val-des-Sources
- Maison des Familles (MDF) FamillAction
- Maison des jeunes (MDJ) de l'Or Blanc
- MRC des Sources
- Municipalité de St-Adrien
- SADC des Sources
- Service budgétaire populaire (SBP) des Sources
- Université Laval

NOS ACTIONS 2024-2025

La concertation

En tant que regroupements locaux et multisectoriels, les CDC – par une vie associative proche des membres – favorisent la concertation entre les organismes communautaires autonomes. L'action structurante des CDC renforce le mouvement communautaire. En plus de stimuler la vie associative, elles favorisent le sentiment d'appartenance par différentes activités (ex. : AGA, rencontre thématique).

La CDC des Sources a comme objectif de favoriser la concertation de ses membres et des partenaires locaux et régionaux pour assurer un développement social respectueux des besoins des gens du territoire. Débutons par la **vie associative** de la CDC qui favorise la concertation autour de nos priorités; des rencontres régulières où la participation est toujours importante.

- 6 rencontres de CA
- 3 rencontres des membres de la CDC
- 3 rencontres | Table enfance-jeunesse
- 3 rencontres | Table d'action contre la pauvreté et l'exclusion sociale
- 4 rencontres | Table de concertation des aînés des Sources
- 6 rencontres | Comité sur le système alimentaire territorial

Pour 2024-2025, voici les concertations où nous assurons le leadership :

Table enfance-jeunesse des Sources

Pour la Table enfance-jeunesse des Sources, les membres et partenaires se concertent pour établir les actions à prendre dans l'atteinte des objectifs de la Stratégie jeunesse 2019-2024. Ils ont dû maintenir la mise à niveau de leurs objectifs pour faire face à la nouvelle réalité des 0-30 ans.



Table d'action contre la pauvreté et l'exclusion sociale des Sources

Les membres et partenaires de la Table d'action contre la pauvreté et l'exclusion sociale des Sources se sont concertés afin de mettre des actions en place pour réaliser des objectifs du plan d'action 2019-2024. Certaines actions concertées trouvent une part de leur financement dans les Alliances pour la solidarité du PAGMAP. L'inflation, la crise du logement, l'augmentation des demandes alimentaires ont apporté leurs lots d'ajustements aux actions et objectifs afin de s'adapter à la réalité d'aujourd'hui.



Table de concertation des aînés des Sources

Les partenaires de la Table de concertation des aînés des Sources se sont concertés afin de mettre des actions en place pour réaliser des objectifs de leur planification stratégique. Les principaux enjeux soulevés ont été l'isolement, le soutien à domicile, le transport, l'accès au logement, le revenu et la maltraitance. Dans le cadre de la Journée contre la maltraitance des personnes âgées, la Table a offert une pièce de théâtre aux aînés de la MRC des Sources ayant pour thème « la Bienveillance ».



Comité SAT (Système alimentaire territorial)

Le comité SAT a poursuivi au cours de l'année une réflexion pour déterminer le modèle d'organisation la plus efficace pour notre territoire. Nous constatons que le mandat dépasse les responsabilités de la CDC (sécurité alimentaire), mais nous continuons d'assumer la préparation, l'animation et le suivi des rencontres considérant l'importance de ce secteur d'activité pour la population et, tout particulièrement, pour les personnes les plus vulnérables. Le support de deux stagiaires en sécurité alimentaire de l'Université Laval (merci Amélie et Camille!) a permis de pousser la réflexion et de supporter des projets en cours.



Le support financier du CIUSSS de l'Estrie - CHUS et du Comité estrien pour des saines habitudes de vie (SHV) a permis de tenir un deuxième forum MRC et de faire avancer les actions découlant du premier forum. Parmi les projets les plus actifs, notons les premiers pas pour la création du caveau communautaire par le CAB des Sources, le développement du projet de sac-légumes par la TACAF, la réalisation d'activités de glanage par la Coopérative alimentaire des Sources, les jardins collectifs du Service budgétaire populaire (SBP) des Sources et la création d'un circuit court pour l'approvisionnement de produits locaux par le CAB des Sources.

Et celles où nous sommes des participants actifs :

- **Concertation Avenir jeunesse des Sources** rassemble des élus et des partenaires des secteurs municipaux, de la santé et des services sociaux, communautaire et de l'éducation afin d'assurer une approche concertée et stratégique des enjeux jeunesse du territoire. (4 rencontres)



Ses deux principaux objectifs, en corrélation avec la Stratégie jeunesse et le plan d'action contre la pauvreté et l'exclusion sociale, sont d'augmenter la réussite éducative et de diminuer la négligence chez les enfants du territoire.

Nous devons souligner la participation importante de la **Fondation Lucie et André Chagnon** qui permet de supporter la mise en place d'actions structurantes découlant de réflexions collectives.



- « **English Community Vitality** » partenaires

Faciliter la participation de la communauté anglophone du territoire des Sources à la vie sociale et améliorer l'accès aux services. (4 rencontres)

- **Réseau estrien en développement social (REDS)**

Concertation estrienne des principaux acteurs et actrices en développement social pour maintenir le développement social au cœur des préoccupations des instances décisionnelles. Nous avons participé à leur première planification stratégique. (6 rencontres)



- Inter-CDC de l'Estrie

Partage d'information sur les enjeux communs des CDC de l'Estrie, amélioration des compétences et veilles stratégiques. Au cours de la dernière année, les CDC de l'Estrie ont initié une démarche de codéveloppement pour se supporter mutuellement. (3 rencontres)

- Table nationale des CDC (TNCDC)

La Table nationale des CDC (TNCDC) pilote différents comités de travail permettant de bien outiller les CDC pour l'accomplissement de leurs mandats locaux. (3 rencontres)



- Comité thématique santé

Le Comité thématique santé CIUSSSE-CHUS/MRC/CDC permet aux représentants de ces organisations de discuter des enjeux entourant l'organisation des services offerts à la population par le RLS des Sources. Des enjeux particuliers au territoire sont analysés pour améliorer la communication avec la population et mettre en œuvre des actions atténuantes. La Sûreté du Québec (SQ) a débuté sa participation au comité et des démarches sont faites pour avoir un représentant du Centre de services scolaire des Sommets. (8 rencontres)



Le soutien et le service aux membres

Les CDC peuvent offrir toutes sortes de services aux organismes communautaires de leur territoire selon les besoins exprimés et leur capacité à y répondre (ex. : édifice communautaire, outils de gestion).

Au fil des années et des différents projets portés par la CDC et ses composantes, nous avons acquis du matériel et des équipements que nous rendons disponibles pour les membres de la CDC et pour les partenaires : ordinateur portable, écran portatif, projecteur, outils numériques, articles de cuisine, gazébo portatif pour des activités extérieures et matériel d'animation. D'ailleurs, une bonne partie de ce matériel est maintenant au Local de Quartier qui l'utilise pour ses activités.

Nous devons aussi souligner **le support technique de la CDC** pour certains membres que ce soit au niveau de l'informatique, de la comptabilité, des communications ou du soutien pour l'animation de rencontres. Au cours de la dernière année, l'accompagnement du C.A. d'un organisme membre en suivi de gestion a demandé un investissement de temps plus important que les supports ponctuels habituels.

La CDC gère une **assurance collective** dont bénéficie cinq (5) organismes membres et plus de **35 personnes** ont la chance d'avoir une assurance répondant à leurs besoins.

L'information

Il s'agit de l'un des volets les plus fondamentaux. Les CDC favorisent et assurent, par divers moyens, la circulation de l'information sur toutes sortes d'enjeux locaux, régionaux et nationaux touchant de près ou de loin le mouvement communautaire (ex.: mémos, tournées téléphoniques, courriels, bulletins, site Web).

Pour que le travail de concertation et de représentation prenne la place qui lui revient, il faut s'assurer que les informations recueillies circulent. Il est aussi primordial de communiquer avec nos partenaires et la population afin de leur faire part de nos positions et de nos orientations. Pour tous les volets de la CDC, les courriels, les rencontres des membres et le téléphone demeurent les outils de communication privilégiés.



Tout au long de l'année, nous avons maintenu notre **outil de communication hebdomadaire**, soit le « **CDC vous informe** » avec l'envoi de **42 bulletins**. Ce bulletin est envoyé par la plateforme Brevo et contient une dizaine de nouvelles différentes et d'intérêts pour les membres et les partenaires désirant le recevoir. Nouvelles de la CDC, activités de nos membres, offres d'emploi, webinaires et activités offertes par des organismes partenaires sont des exemples de ce que nous partageons en guise d'information.

Nous avons aussi poursuivi la publication des nouvelles sur notre page **Facebook**. À noter que notre page Facebook compte maintenant **915 abonnés**.

La CDC a une nouvelle image de marque depuis mai 2024. Il est maintenant possible de promouvoir notre mission, nos concertations, nos projets, etc. auprès de la population via notre nouveau [site Web](#).



La formation

Au chapitre de la formation, le rôle des regroupements locaux multisectoriels est particulier. Les thèmes de formation sont déterminés en fonction des besoins de l'ensemble des membres. Les CDC s'impliquent aux niveaux suivants : détermination des besoins, recherche de personnes-ressources, organisation des formations et suivi.

Pour l'année en cours, nous avons opté pour des formations spécifiques, construites selon les besoins exprimés par les membres des Tables et de la CDC.

Formations pour nos membres :

- Formation Accueil pour les nouveaux travailleurs-euses du communautaire
- Formation ITCA (intervention thérapeutique lors de conduites agressives). Suite à une demande des membres, la CDC a organisé une formation de deux jours où 20 personnes, membres et partenaires, ont participé activement.

Formations aux partenaires :

- Communication simplifiée : Les partenaires ont été sollicités afin de participer à l'une des deux journées de formation sur la communication simplifiée afin de bien se faire comprendre auprès de la population. 32 personnes ont reçu la formation.

Merci à tous les organismes et partenaires pour votre collaboration!

Le soutien à l'économie sociale et solidaire

Les CDC peuvent jouer un rôle comme ressources techniques en économie sociale. Il s'agit principalement d'un travail d'accompagnement, d'animation, de promotion et d'information sur l'économie sociale. C'est un volet où l'implication d'une CDC est variable d'une région à l'autre. Néanmoins, les CDC travaillent à favoriser les conditions d'émergence de projets locaux novateurs tant économique que social.

- Collaboration avec La Ruche Estrie

Nous avons eu une présentation des activités que La Ruche Estrie peut offrir auprès des organismes communautaires (entre autres) pour démarrer un volet marchand de leurs activités. Les liens sont maintenant établis entre La Ruche et nos membres pour démarrer de futurs projets.

- Rencontre et présentation des services du Pôle d'entrepreneuriat collectif de l'Estrie

Nous avons participé à la tournée du Pôle d'entrepreneuriat collectif de l'Estrie sur la présentation de leurs services et la mise à jour des enjeux du territoire en lien avec l'économie sociale.

- Participation de la tournée du Chantier de l'économie sociale pour la préparation du Sommet sur l'économie sociale

En préparation au Sommet de l'économie sociale, qui aura lieu en mai 2025, le Chantier a consulté les CDC sur différents thèmes. La CDC des Sources a participé à la consultation et a discuté des enjeux tels que la gouvernance, les services à domicile et le logement.

La consolidation et le développement communautaire

Les CDC travaillent à la création et au maintien des groupes et des réseaux communautaires (ex. : aide à la consolidation du financement; accueil, intégration et accompagnement des nouveaux membres ou nouvelles employées; participation à des comités de réflexion; soutien des groupes à leur démarrage; soutien à la vie associative).

En plus des activités régulières liées à la vie associative, des formations et de nos nombreuses concertations, nous devons augmenter notre support pour participer aux succès des bonnes idées des membres et partenaires. Ce support varie et nous tenterons de présenter les éléments les plus marquants de la dernière année. *La gestion de projets découlant de réflexions collectives seront présentés dans la section « Partenariat ».*

La CDC participe aussi à des activités de ses membres permettant de bien situer le rôle des organismes communautaires, des différentes structures et des défis du développement collectif.

À ce titre, voici quelques exemples pour l'année 2024-2025 :

- **Support technique pour la présentation de projets collectifs et à la présentation de demandes d'aides financières**

Plusieurs organismes membres de la CDC acceptent de porter des projets collectifs identifiés lors des rencontres de membres ou des tables sectorielles. La CDC participe à plusieurs de ces projets en accompagnant l'organisme selon ces besoins.

- **Lancement d'une réflexion sur le logement abordable**

L'accès à un logement sur le territoire des Sources est la même que partout au Québec. Le taux d'inoccupation des logements locatifs est à son plus bas et le coût augmente bien au-delà de l'inflation. Comment favoriser l'accès à un logement de qualité? C'est à cette question que nous voulions répondre en entreprenant une démarche en faveur du logement abordable.

Suite à la réflexion initiée par la CDC, avec les partenaires locaux du développement, un comité pour la création d'une structure favorisant la création d'un parc de logements abordables sur le territoire des Sources a été créé par la MRC. La CDC y participe activement.

- **Accompagnement d'un groupe de citoyens dans leur assemblée de fondation d'OSBL**

Fort de plusieurs années d'expertise, la CDC s'est imposée comme une référence en matière de gouvernance des OSBL et de bonnes pratiques démocratiques. Dans ce cadre, la CDC a collaboré avec un groupe de citoyens pour leur assemblée générale de fondation.

- **Mandataire local de l'Alliance pour la solidarité (PAGMAP)**

Arrivée du 4^e *Plan d'action pour lutter contre la pauvreté et l'exclusion sociale : Mobiliser, Accompagner, Participer* du gouvernement du Québec en juin a mobilisé les partenaires sur la nouvelle structure de l'Alliance. L'application des différentes mesures a obligé réflexion et analyse. La CDC, volet pauvreté, est reconnue officiellement comme mandataire de l'Alliance pour la solidarité au niveau local. Pour bien jouer ce rôle, nous avons créé une structure spécifique pour définir les paramètres d'attribution des sommes et un comité d'évaluation de projets. Les projets peuvent être déposés en continu par les promoteurs. L'information sur les priorités et montants disponibles est transmise via les différentes tables de concertation, nos outils de communication et nos rencontres avec les leaders de projets.

- **Projet de mobilisation socioclimatique**

Le projet a débuté par une tournée de consultation auprès des membres de la CDC afin de mieux cerner leur réalité, leurs besoins, leurs connaissances et leur motivation en matière d'adaptation aux changements climatiques. L'objectif était également d'identifier les impacts spécifiques de ces changements sur les organismes communautaires et leurs membres. Cette démarche a permis de poser les bases d'un projet solidement ancré dans son milieu.

Le 17 décembre, lors d'une rencontre des membres, le projet a été présenté officiellement. Il a été précisé que l'accent serait mis sur les stratégies d'adaptation, plutôt que sur l'analyse historique des changements climatiques. À cette occasion, l'intervention de l'historien Daniel Pitre a permis d'établir un lien entre la crise de l'amiante et la crise socioécologique actuelle. Cette comparaison a mis en lumière les leçons du passé et l'importance d'une mobilisation collective pour relever les défis climatiques.

La promotion

Les CDC peuvent organiser des activités de promotion et de visibilité de l'action communautaire (ex. : production de documents promotionnels, utilisation des médias, organisation de journées communautaires).

Puisqu'une personne est responsable des communications, nous maintenons notre présence sur les **médias sociaux**. Nous en profitons pour faire principalement la promotion des **activités de la CDC**, **des membres** et de nos **quatre volets** (pauvreté, enfance-jeunesse, aînés et comité SAT).



Notre page **Facebook** est suivie par **915 personnes** (+49 abonnés par rapport à 2023-2024) et les informations sont régulièrement partagées. Cette année, ce sont plus de **150 publications** qui ont été partagées en ligne!

Notre nouveau [site Web](#) s'avère essentiel pour se faire connaître auprès du grand public et nos partenaires. Une campagne de visibilité a été effectuée en novembre afin de faire connaître notre nouvelle image de marque et notre site Web auprès de la population des Sources via les panneaux-affiches numériques de CJAN 99.3.



Les représentations

C'est l'un des principaux mandats des CDC. Les CDC représentent leurs membres dans différentes instances des milieux communautaire, socioéconomique et politique. En outre, sont prioritaires les représentations auprès des instances locales et régionales de développement, auprès du milieu municipal et au sein de diverses tables de concertation.

La représentation est l'une des missions premières de la CDC. Celle-ci se doit de représenter le milieu communautaire dans le développement d'une région et de nommer les besoins et réalités de ses membres où elle est entendue. Lors des rencontres des membres et du conseil d'administration, les endroits les plus appropriés pour influencer le développement, selon les valeurs de la CDC et de ses membres, sont ciblés.

Au niveau local, la CDC est présente autour de nombreuses tables de concertation pour représenter les enjeux touchant les personnes qui fréquentent les organismes communautaires.

Au niveau régional, la CDC participe activement selon les intérêts de ses membres. À certain endroit, un représentant de la CDC y siège en tant que participant, représentant officiel ou élu au CA du regroupement régional.

Au niveau national, en plus de notre présence régulière aux activités de la TNDC, nous sommes membres du CA au niveau national de Communagir.

Voici la liste des lieux de représentation pour l'année 2024-2025 avec la fréquence des rencontres. Cette liste ne permet pas d'apprécier les retombées de la concertation/représentation, mais elle permet de constater l'effort pour porter le message des membres et mettre en œuvre la mission de la CDC et de ses volets.

Au niveau local	
Présence et présentation lors du conseil des maires de la MRC des Sources	3
Animation des rencontres du comité sur le système alimentaire territorial (SAT)	6
Préparation et participation au comité thématique santé	8
Participation aux rencontres Avenir jeunesse des Sources	4
Préparation et animation du comité de la journée du 17 octobre	2
Participation à la présentation des services de la CDC aux séjours exploratoires de Place aux jeunes	3
Participation au comité logement du 1 ^{er} juillet	2
Participation à la Journée Mon Avenir, Ma Région du CJE	1
Participation aux rencontres du comité groupe conseil culture de la MRC des Sources	1
Animation comité saine gestion numérique	4
Participation aux rencontres du comité 1 ^{re} transition scolaire	2
Animation du comité littératie	3
Animation du comité itinérance en milieu rural	3
Animation comité bienveillance aînés	3
Participation aux rencontres d'arrimage partenaires jeunesse (CIUSSS, AJS, CDC)	5
Participation au comité proximité 0-5 ans	4
Participation au comité EQSES	5
Participation aux rencontres sur l'élaboration du plan d'action en immigration de la MRC des Sources	2
Participation aux Ateliers des savoirs partagés	2

Au niveau régional	
Rencontre Inter-CDC de l'Estrie	3
Rencontre Inter-CDC des agent-es de développement de l'Estrie	1
Participation à la présentation des nouvelles orientations de Centraide Estrie	1
Animation d'une conférence de presse de Moisson Estrie et de la Table des MRC de l'Estrie	1
Rencontre Alliance régionale pour la solidarité	5
Rencontre comité Saines habitudes de vie	4
Membre du CA du Réseau estrien en développement social (REDS)	8
Participation aux activités de la Table d'action contre l'appauvrissement de l'Estrie (TACAE) incluant le Comité lutte à la pauvreté (CLAP)	9
Participation au comité de vigie de l'OEDC au nom de l'Inter-CDC	2
Participation aux rencontres Table régionale de concertation des aînés de l'Estrie	9
Participation aux rencontre régionale lutte à la maltraitance des aînés	1
Participation au comité estrien sur l'itinérance en milieu rural	4
Membre du comité « approvisionnement » de Moisson Estrie	4
Membre du comité sur les Saines habitudes de vie de l'Estrie (SHV)	5
Au niveau national	
Participation à la rencontre pour les agent-es de développement des CDC	1
Participation au CA de Communagir	4
Participation aux rencontres nationales de la TNCCD	3

Le travail en partenariat

Le travail de concertation des CDC ne se limite pas à leurs membres. Les CDC travaillent régulièrement sur des projets de développement local avec les autres acteurs politiques, institutionnels et socioéconomiques du territoire. Les CDC travaillent concrètement sur une diversité de projets, selon les priorités établies par les acteurs concernés.

Le travail en partenariat est stimulant. Comme CDC, nous avons fait le choix de porter de nombreux projets découlant de nos concertations. Voici la liste, selon notre niveau d'implication.

Les partenariats que nous portons/gérons :

- Service d'accompagnement** : Projet découlant principalement du financement « Vers un chez-soi » pour accompagner les plus vulnérables vers les ressources adéquates. La lutte à l'itinérance étant différente en milieu rural, le rôle de l'intervenant-e est d'éviter que les personnes se retrouvent sans domicile. Pour y parvenir, nous avons développé le **projet « logement alternatif »**. En collaboration avec l'OMH des Sources, ce projet permet d'offrir un toit pour une courte période de temps à des personnes en transition. Soulignons aussi que par ce projet, nous participons à la distribution des mets découlant de la transformation alimentaire vers des personnes ayant des moyens financiers limités. De plus, nous avons débuté des travaux de réflexion au niveau de l'itinérance en milieu rural, autant au niveau local que régional. En 2024-2025, ceci a permis à la CDC de participer aux États généraux en itinérance.

- **Projet de transformation alimentaire** : Le projet de transformation alimentaire découle d'une volonté exprimée par les membres de la Table en sécurité alimentaire. Il est un des maillons importants dans l'environnement local pour la sécurité alimentaire. Le porteur du projet est la Cuisine Amitié et la CDC maintient la participation en facilitant la recherche de financement pour permettre à l'organisme de se concentrer sur le volet alimentaire.
- **Concertation Avenir jeunesse des Sources** : Comité multisectoriel (communautaire, municipal, scolaire et CIUSSS) pour l'actualisation territoriale de deux enjeux majeurs, soit la réussite éducative et la diminution du taux de signalements retenus à la DPJ. Merci à la Fondation Lucie et André Chagnon pour leur collaboration technique et financière.
- **Projet Alternative à la suspension des Sources** : Découlant d'une volonté forte de la communauté de développer un service alternatif en lien avec la suspension scolaire, la CDC (par l'entremise de la Fondation Lucie et André Chagnon) a participé à la mise en place de ce service.
- **Agir pour une saine alimentation des personnes vulnérables en milieu rural** : En décembre 2022, la CDC a déposé une idée de projet à l'Agence de Santé du Canada. Un projet ambitieux ayant comme objectif d'agir localement pour améliorer l'alimentation des personnes les plus vulnérables. En avril 2023, nous avons appris que notre idée était retenue, il fallait maintenant ficeler le projet avant le 21 juin 2023.

Avec l'aide de nos précieux partenaires, le projet a été complété autour de deux grandes orientations, soit la mise en place de communautés nourricières autour des 10 écoles du territoire et l'animation d'ateliers de transformation alimentaire dans toutes les municipalités du territoire. La demande financière de 792 000 \$ pour une période de 4 ans a été acceptée en décembre 2023.

Le projet est maintenant sous la responsabilité du Comité SAT (système alimentaire territorial).

- **Comité logement 1^{er} juillet 2023** : Considérant l'obligation des municipalités du Québec à faire face à la crise du logement du 1^{er} juillet, la CDC a collaboré avec l'OMH des Sources et la municipalité de Val-des-Sources à la mise en place d'une structure d'accueil et d'accompagnement des personnes à risques d'être sans logis au 1^{er} juillet 2023. Grâce à la collaboration de l'intervenante de l'OMH ainsi que l'intervenante du Service d'accompagnement, sept (7) personnes (dont 5 enfants) ont transité par le logement temporaire créé pour l'occasion.

Les partenariats auxquels nous avons participé :

- **L'Enquête québécoise sur la santé des jeunes du secondaire (EQSJS):** Partenariat pour la diffusion des données de l'EQSJS afin de soutenir le milieu avec les différents enjeux soulevés.
- **Rédaction d'un mémoire et sa présentation à la commission sur la révision de la carte électorale du Québec :** Suite à un appel à la mobilisation, venant de différents partenaires tels que les élus de la MRC des Sources, une mobilisation a été faite pour présenter un mémoire afin de contester le redécoupage de notre circonscription. De plus, 19 membres ont fait parvenir une lettre de contestation à la commission pour demander une nouvelle révision.
- **Première transition scolaire :** Partenariat découlant de la Stratégie jeunesse afin de favoriser la première transition scolaire.

La recherche

Les CDC s'impliquent dans des activités de recherche, la majorité ayant déjà produit une étude d'impact social et économique du mouvement communautaire à l'échelle de son territoire. Les CDC peuvent également piloter des projets de recherche ponctuels sur des problématiques sociales identifiées (ex. : les familles et la pauvreté).

La CDC a eu deux stagiaires :

- Deux stagiaires à la maîtrise en sécurité alimentaire de l'Université Laval. Merci à Amélie Gagné-Drouin et Camille Tremblay pour leur implication!
- Participation à la CREA (Comité de recherche-action) de l'OEDC
- Participation à l'évaluation de projet en « transformation sociale » de la TNCDC
- Participation à la démarche d'évaluation du projet « Agir et alimenter »

Remerciements

Ce rapport d'activités reflète le travail de la CDC, de la permanence, de ses membres et aussi de nombreux partenaires que nous aimerions remercier.

Merci à tous les membres de la CDC, à toutes les coordonnatrices et coordonnateurs, aux directrices et directeurs, aux présidentes et présidents, aux membres des CA et bénévoles. Grâce à vous, le travail de la CDC prend tout son sens.

Merci également à ceux qui supportent financièrement la CDC des Sources et ses différents volets et projets.

Et finalement, merci aux organismes partenaires qui supportent avec nous de nombreux projets.

À toutes et tous, nous vous remercions pour votre partenariat, votre participation et souhaitons que cette belle collaboration nous amène toujours plus loin dans le développement social de la MRC des Sources.



